



Hôpital St-Boniface Hospital

# Plan stratégique

2023 - 2026

# MESSAGES DE LA DIRECTION



*Le plan stratégique qui guidera l'Hôpital Saint-Boniface au cours des trois prochaines années est notre premier à avoir été élaboré depuis que la pandémie de COVID-19 a changé le monde.*

*Le conseil d'administration de l'Hôpital Saint-Boniface a approuvé notre plan pour 2020 à 2023 en février 2020, tout juste avant qu'une épidémie d'envergure internationale vienne bouleverser la vie de tous les employés de l'hôpital d'une façon ou d'une autre, et parfois d'une façon inimaginable. Notre personnel et nos médecins ont été considérés à juste titre comme des héros, et il nous a fallu modifier très vite les activités de l'hôpital, et de façon drastique, en raison de l'évolution effrénée de l'épidémie de COVID-19.*

*Dans le cas du conseil d'administration, cette dernière a forcé la mise à l'arrêt de plusieurs de nos comités et a donné lieu à l'avènement des réunions virtuelles. Nous nous sommes efforcés de soutenir la direction de l'hôpital tout au long de cette période difficile, tout en assurant la défense des droits de nos patients.*

*En tant que conseil d'administration, nous n'avons jamais laissé tomber les valeurs de l'Hôpital Saint-Boniface malgré l'événement générationnel qui s'abattait sur notre réseau de santé et notre société. C'est pour cette raison qu'au moment de renouveler le plan stratégique en 2023, nous n'avons pas jugé nécessaire de tout reprendre à zéro. Compte tenu de piliers stratégiques exprimés par des énoncés comme la « Focalisation sur notre capital humain » et la « Compassion dans toutes nos actions », la pandémie n'a fait que confirmer qu'il s'agit bien là de bonnes orientations stratégiques.*

*Si nos piliers stratégiques, notre mission, notre vision et nos valeurs demeurent les mêmes, notre conseil d'administration souhaite souligner l'ajout de trois priorités essentielles au plan de 2023 à 2026 : la vérité et la réconciliation; la responsabilité envers la protection de l'environnement; l'équité, le respect de la diversité et l'inclusion. Ces priorités se glissent ici et là dans le plan, et leurs principes guideront nos interventions stratégiques au cours des années à venir.*

*Debbie Brown  
Présidente du conseil d'administration  
Hôpital Saint-Boniface*

# MESSAGES DE LA DIRECTION



*À l'Hôpital Saint-Boniface, nous nous sommes engagés à l'introspection, à l'écoute et à l'authenticité relative à l'expérience vécue par les gens à notre hôpital, qu'il s'agisse des patients, des membres de leur famille, de leurs amis et d'autres visiteurs, ou encore de notre personnel, de nos médecins, de nos étudiants ou de nos bénévoles.*

*Nous nous efforçons de dépasser les stéréotypes et de démasquer les pratiques susceptibles d'avantager un groupe par rapport à un autre, d'exclure ou d'opprimer certains groupes, ou de menacer l'intégrité de notre environnement.*

*Cette attitude est guidée par certains des principes issus des six piliers stratégiques de ce plan, notamment ceux du « Soutien et de l'amélioration de l'excellence des soins tertiaires prodigués aux patients » et d'être « L'hôpital de chez nous ». Nous valorisons beaucoup ces piliers et nous sommes convaincus qu'aligner sur ces derniers, notre travail fera progresser l'Hôpital Saint-Boniface dans la bonne direction. Nous nous laissons également inspirer par l'occasion qui se présente de teinter nos piliers stratégiques actuels des notions de vérité et réconciliation, de responsabilité envers la protection de l'environnement, de même que d'équité, de respect de la diversité et d'inclusion.*

*En tant qu'établissement confessionnel, notre vérité et notre cheminement vers la réconciliation passent par la prise en compte de nos liens avec l'Église catholique et le réseau public de soins de santé. Compte tenu de l'héritage historique des pensionnats pour Autochtones, nous reconnaissons notre responsabilité de corriger les erreurs du passé et de nous orienter dans le bon sens. Nous nous efforcerons de devenir un hôpital équitable, respectueux de la diversité et inclusif, en prônant le respect dans nos relations, et en abattant les obstacles systémiques et relationnels de toutes sortes. Dans le cadre de cette démarche, nous rechercherons et respecterons dans leur diversité et leur nouveauté d'autres opinions, expertises et façons de voir. Nous nous y appliquerons avec humilité dans le dessein de devenir un organisme réconcilié.*

*Nous nous engageons à apprendre comment devenir des utilisateurs plus responsables de l'environnement, et à prendre soin de cette terre sur laquelle notre hôpital a été bâti et que nous avons la chance d'appeler notre chez nous.*

Nicole Aminot  
Présidente-directrice générale  
Hôpital Saint-Boniface

# TABLE DE MATIÈRES

RECONNAISSANCE TERRITORIALE.....p. 5

NOTRE IDENTITÉ.....p. 6

PRIORITÉS STRATÉGIQUES.....p. 7

APPLICATION DU PLAN.....p. 15

CONCLUSION.....p. 16



# RECONNAISSANCE TERRITORIALE

*Nous tenons à reconnaître le territoire sur lequel se trouvent notre hôpital et notre centre de recherche. L'Hôpital Saint-Boniface est situé sur les terres ancestrales des peuples anishinaabeg, cri, oji-cri, dakota et déné ainsi que la patrie nationale des Métis de la rivière Rouge. Nous respectons les traités qui ont été conclus sur ces territoires et nous reconnaissons les torts et les erreurs du passé. Reconnaisant que nous sommes tous visés par les traités, nous consacrons nos efforts à la création d'un monde qui accorde davantage de place à l'amour et à la compassion et dans lequel nous allons tous de l'avant dans un esprit de réconciliation et de collaboration.*



# NOTRE IDENTITÉ

## MISSION

Nous mettre au service des Manitobaines et Manitobains aux prises avec des maladies graves et complexes, dans un esprit reconnu de compassion au chapitre des soins, et de courage en matière d'innovation.

## VISION

Offrir une expertise médicale de calibre international dans un havre compatissant où les découvertes d'aujourd'hui présagent les guérisons de demain.

## VALEURS

### Compassion

C'est ce qui nous motive, nous incite à respecter la dignité et les difficultés de chaque personne, et enrichit chacune de nos interactions et notre capacité collective d'aider les gens à guérir.

### Agilité

État d'esprit réactif et adaptatif, axé sur la solution de manière à communiquer, décider et intervenir jusqu'à l'obtention du résultat souhaité.

### Défense de droits

Consiste à exprimer et à défendre fermement les droits des patients pour assurer leur bien-être ainsi que celui de leur famille, et des uns comme des autres.

### Découverte

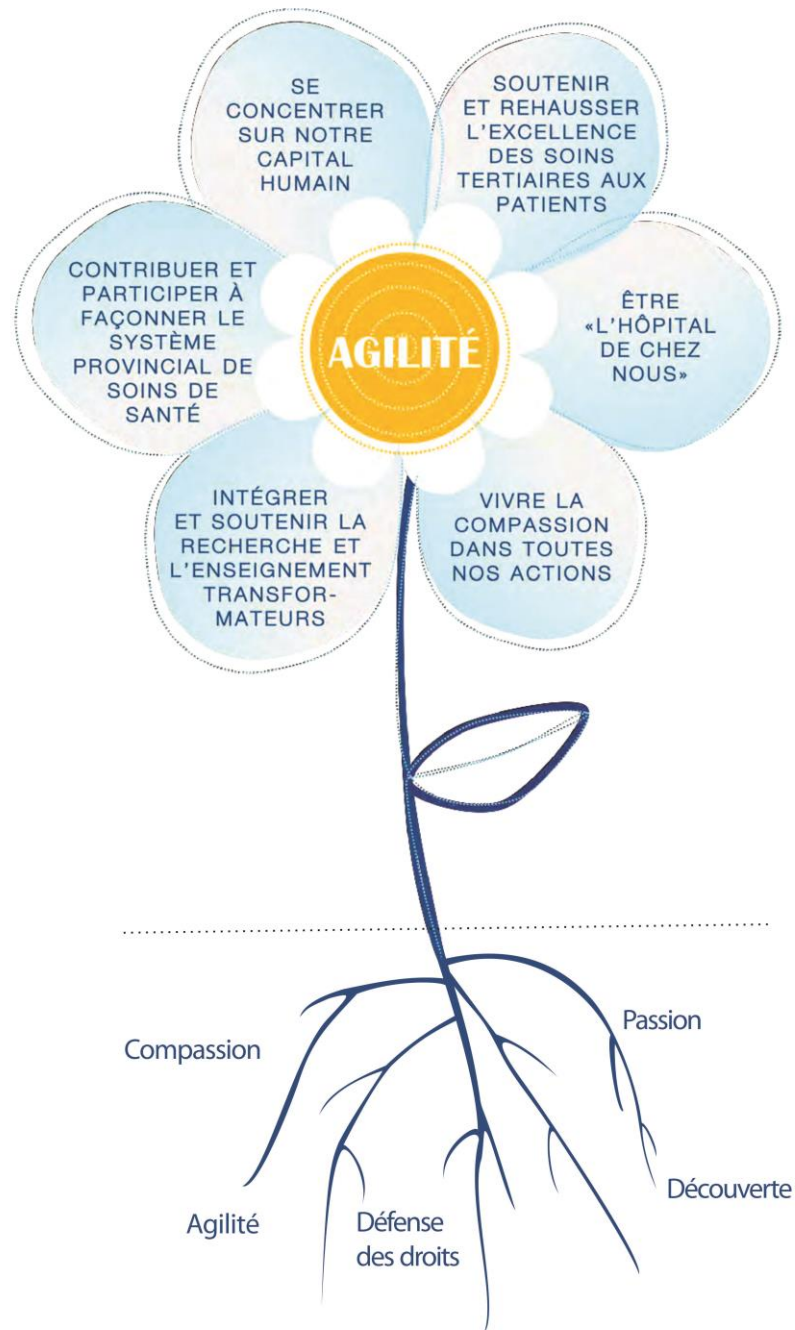
Percées et innovations audacieuses qui sauvent des vies humaines et qui créent un milieu de travail qui ne cesse de s'améliorer pour nous tous.

### Passion

Notre énergie vitale essentielle et notre profond sens du devoir, sachant que nous avons le privilège d'enrichir véritablement la vie des gens, chaque jour.




# PRIORITÉS STRATÉGIQUES



Enracinées dans nos valeurs

*La marguerite représente une de nos fondatrices, Marguerite d'Youville, et l'esprit des Sœurs Grises.*




Se concentrer  
sur notre  
capital humain

## SOUTENIR ET RENFORCER NOTRE RÉPUTATION EN TANT QU'EXCELLENT MILIEU DE TRAVAIL

Nous nous sommes engagés à comprendre, respecter, soutenir, habiliter et célébrer les membres de notre équipe. À notre lieu de travail, nous valoriserons le caractère unique de chacun. Ce lieu de travail sera accessible et équitable pour tous. Nous accorderons la priorité à la sécurité, au bien-être holistique et à la conciliation travail-famille. Nous nous efforcerons d'atteindre des taux appropriés de dotation en personnel et de mettre en œuvre des stratégies proactives et inclusives de recrutement et de maintien en poste du personnel. Nous ferons la promotion d'un milieu de travail qui fait appel à la collaboration, aux équipes interprofessionnelles et à la cohésion trans-organisationnelle. Nous accorderons davantage d'attention aux possibilités d'apprentissage et de perfectionnement. Nous offrirons aux employés, médecins et bénévoles de tout l'hôpital l'occasion d'apprendre l'art de diriger, les habilitant ainsi à devenir de véritables chefs de file dans leurs fonctions respectives. Nous écouterons et nous apprendrons les uns des autres en améliorant les modes de communication interne à l'échelle de l'organisme.





Soutenir et  
rehausser  
l'excellence des  
soins tertiaires  
aux patients

## AMÉLIORER SANS CESSER ET RIGOREUSEMENT L'EXCELLENCE, LA SÉCURITÉ ET LA PROMPTITUDE DE LA PRESTATION DES SOINS

Nous nous efforcerons de garantir l'excellence des soins tertiaires prodigués aux patients, et nous tenterons sans cesse de mieux déceler et comprendre les disparités en matière de santé. Nous allons intensifier nos efforts de mobilisation des patients et de leur famille de manière à les faire participer à l'organisation des soins et à leur prestation au quotidien. Nous allons collaborer en faveur de l'innovation ainsi que de l'amélioration des programmes et de nos façons de faire, de l'accroissement de l'efficacité et de la réduction du gaspillage, et ce, dans tous les secteurs qui ont le plus d'incidence sur les soins et sur notre environnement. En complément à ces efforts, nous améliorerons l'optimisation et l'harmonisation des activités d'évaluation, de préparation des rapports et de gestion des risques, afin de veiller à ce que les données qui guident nos décisions en matière de soins soient utiles, accessibles et à jour.



## HONORER NOTRE HÉRITAGE D'UN LIEU INCLUSIF ET ACCUEILLANT QUI EST « NOTRE HÔPITAL, POUR TOUS »

Nous accueillerons chaleureusement tous les patients qui ont besoin de soins tertiaires, qu'il s'agisse de francophones, Métis, Autochtones, Inuits, ou encore de gens d'autres cultures ou qui ont connu d'autres expériences, quels que soient leur sexe, leur situation socio-économique ou leurs capacités. Nous serons sensibles aux pratiques et besoins culturels de toutes les communautés. Nous nous engageons à collaborer avec notre personnel et nos médecins Autochtones, et à œuvrer auprès de nos patients et de nos visiteurs Autochtones, ainsi qu'avec la communauté Autochtone dans son ensemble, en vue de reconnaître la vérité et de faire progresser la réconciliation. En partenariat avec le Réseau Compassion Network et ses communautés de service, la Fondation de l'Hôpital Saint-Boniface et d'autres fournisseurs communautaires, nous renforcerons les liens avec nos divers groupes d'intérêt par le biais de collaborations et de projets communautaires en matière d'apprentissage, de guérison et de promotion de la santé.



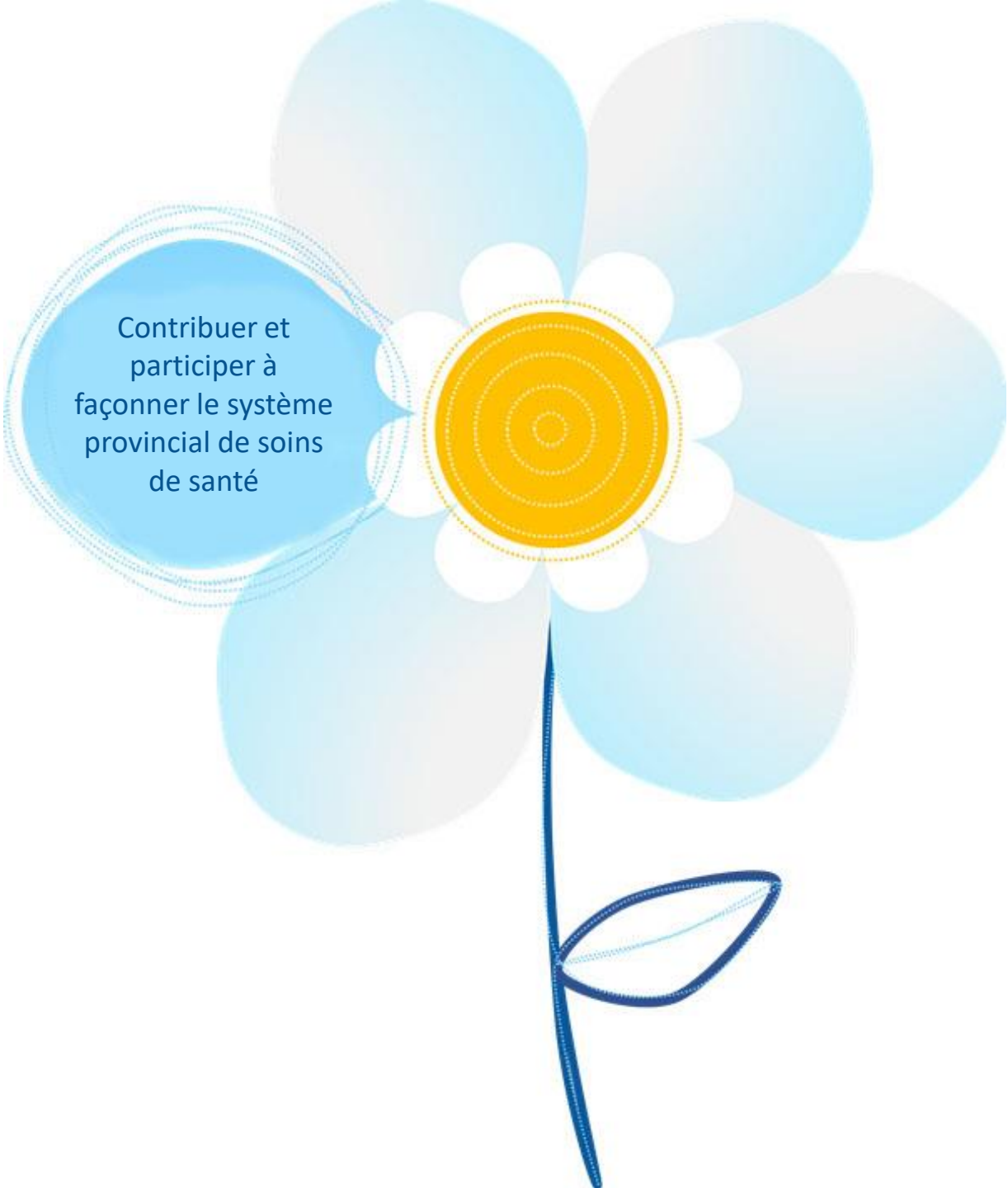
## CULTIVER LA COMPASSION AUSSI BIEN À LA SALLE DU CONSEIL QU'AU CHEVET DU PATIENT

La compassion nous redonne de la vitalité en tant que personne, enrichit nos relations et stimule la capacité de guérir de notre hôpital. Pour rester fidèles à notre traditionnel dévouement au regard des soins compatissants, nous favoriserons à l'hôpital les conditions permettant à l'esprit de compassion de s'épanouir chez l'individu, dans les relations interpersonnelles et au sein de l'organisme. Nous ferons preuve de compassion à l'égard des générations futures par la prise en compte de notre impact sur l'environnement. Nous tenterons de prodiguer des soins compatissants à tous nos patients, et dans toutes les tâches, et c'est ainsi que nous ferons état de qualités de chef de file et servirons de modèle à d'autres organismes de soins de santé du Canada. Nous offrirons de la formation, en vue de renouveler, d'inspirer et de soutenir nos bénévoles, employés et médecins dans la prestation de soins compatissants. Nous allons continuer d'améliorer nos façons de faire dans les domaines qui favorisent le plus une telle prestation de soins .



## CONTINUER DE FAVORISER LA RECHERCHE ET L'ENSEIGNEMENT DE POINTE POUR REHAUSSER LA QUALITÉ DES SOINS PRODIGUÉS AUX PATIENTS

À titre de principal hôpital d'enseignement du Manitoba très axé sur la recherche, l'Hôpital Saint-Boniface constitue une formidable plaque tournante internationale au chapitre de l'innovation en matière de recherche et d'enseignement, laquelle attire d'éminents cliniciens et des scientifiques de haut niveau dans la province. Nous allons nous efforcer de trouver l'espace, le temps et les ressources nécessaires pour soutenir et stimuler une recherche avancée qui donnera aux patients accès à des soins à la fine pointe de la technologie. Nous cultiverons notre esprit d'entreprise. Nous consoliderons nos partenariats avec l'Université du Manitoba, d'autres universités et des centres d'innovation névralgiques à l'échelle locale, nationale et internationale, afin de soutenir des collaborations de recherche novatrices et à grande échelle. Nos chercheurs et nos cliniciens œuvreront de concert dans le dessein d'accroître notre capacité de recherche clinique. Nous travaillerons étroitement avec nos partenaires de l'enseignement postsecondaire, en vue de poursuivre la mise en œuvre de possibilités transformatrices d'apprentissage à l'intention de stagiaires ayant divers antécédents, et issus de divers milieux, dans les disciplines qui contribuent à l'excellence des soins prodigués aux patients dans la province et au pays.



Contribuer et  
participer à  
façonner le système  
provincial de soins  
de santé

## CONTRIBUER EN TANT QUE PARTENAIRE À PART ENTIÈRE AU RÉSEAU MANITOBAIN DE SANTÉ EN PLEINE ÉVOLUTION

Nous sommes déterminés à jouer notre rôle d'hôpital bilingue manitobain de pointe pour les patients qui nécessitent des soins tertiaires et cardiaques. Nous poursuivrons notre travail à titre de partenaires engagés, inclusifs et autonomes sous la gouvernance d'un conseil d'administration nommé par le Réseau Compassion Network, en vue de réussir la transformation du réseau provincial de la santé. Nous donnerons l'exemple en prônant la réconciliation et l'élimination de toute forme de discrimination. Nous nous ferons entendre clairement aux tables régionales et provinciales où se prennent les décisions. Nous persisterons dans notre effort d'offrir les meilleurs soins possible à nos patients, leur famille et nos employés. Nous viserons à donner l'exemple en recherchant des solutions judicieusement conçues en matière de soins pour nos patients et leur famille, tout en gardant à l'esprit l'intention de faire progresser globalement les soins de santé à l'échelle régionale et provinciale.

A stylized flower with five light blue petals and a yellow center containing the word 'Agilité'. The flower has a blue stem and a single blue leaf. The petals are arranged in a circular pattern around the center. The center is a yellow circle with a white border and the word 'Agilité' written in white. The background is white on the left and yellow on the right.

**Agilité**

## DÉVELOPPER ET ENTRETENIR NOTRE VIVACITÉ INTELLECTUELLE À L'ÉCHELLE DE L'ORGANISME

L'agilité - la vivacité intellectuelle - imprègne chacune de nos priorités stratégiques. Elle fait référence à notre « façon d'être », plutôt qu'à nos « façons de faire » au sein d'un organisme important et complexe qui doit fonctionner dans un contexte en rapide évolution. Elle fait aussi référence à la façon dont nous devons réagir aux événements que nous ne saurions prédire, et anticiper les changements futurs de sorte que notre organisme branché ne cesse de s'améliorer et d'apprendre.

## Application de notre plan stratégique

Chaque année, la direction de l'Hôpital Saint-Boniface élabore un cadre stratégique de responsabilisation qui guide nos efforts de mise en œuvre de notre orientation stratégique. Ce cadre intègre les six piliers stratégiques sur lesquels le présent plan stratégique prend appui, en déterminant les interventions correspondantes à chaque pilier en tant que projets à mettre en œuvre, ou en tant qu'objectifs à atteindre tout au long de l'année.

Au cours de la période couverte par le plan stratégique actuel (2023 à 2026), le cadre de responsabilisation comprendra également des mesures qui reflètent l'engagement de notre conseil à l'égard de la vérité et de la réconciliation, de l'équité, du respect de la diversité et de l'inclusion, ainsi que de la responsabilité envers la protection de l'environnement.

Le conseil d'administration de l'Hôpital Saint-Boniface reçoit chaque année un rapport de la direction de l'hôpital sur les progrès réalisés dans l'application du plan, par le biais du cadre de responsabilisation.

Le plan annuel d'exploitation de l'Hôpital Saint-Boniface repose également sur notre plan stratégique, ainsi que sur le plan stratégique de l'Office régional de la santé de Winnipeg, avec lequel nous nous efforçons d'être en harmonie.

# CONCLUSION

Ce plan doit désormais prendre vie dans tout l'hôpital en informant et orientant nos plans annuels et notre travail quotidien. Ce plan nous invite à réfléchir non seulement à ce que nous faisons, mais aussi à notre façon d'être au travail.

Tous les jours, à l'intérieur des murs de l'Hôpital Saint-Boniface, nous sommes témoin de l'excellence, de l'innovation, du dévouement et d'une profonde compassion manifestée envers les patients et les autres. Nous célébrons nos réussites, en faisons part aux autres et apprenons collectivement de nos erreurs, tout cela dans un esprit de compassion. Voilà ce que les Sœurs Grises nous ont légué, et c'est à nous maintenant de garder cet héritage bien vivant.

*L'œuvre d'art à l'arrière-plan est une représentation artistique de la sérénité, un don fait à l'Hôpital Saint-Boniface par l'artiste Roger LaFrenière qui l'a réalisée en 2019.*