

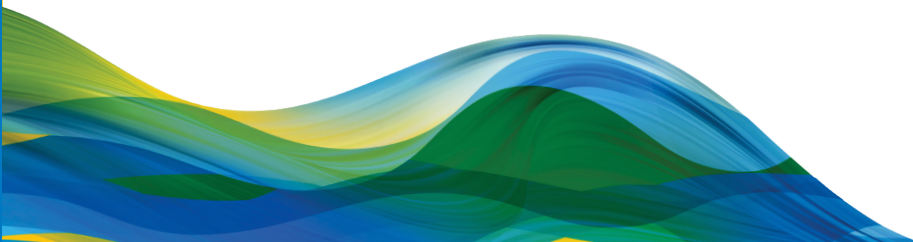


Hôpital St-Boniface Hospital



# GUIDE D'ÉTHIQUE

EN SANTÉ



# MISSION

Nous servons les patients qui font face à des conditions critiques et complexes, avec un esprit reconnu de soins compatissants et d'innovation courageuse.

# VISION

Nous offrons une expertise médicale de calibre mondial, au sein d'un sanctuaire de compassion où les découvertes d'aujourd'hui deviennent les remèdes de demain.

Retrouvez la version vidéo de notre Guide d'éthique en santé en balayant ce code QR avec votre téléphone intelligent.



Ce Guide d'éthique en santé est disponible sur notre site Web, dans les deux langues officielles du Canada.

The Code of Ethics is available on our website in both of Canada's official languages.

# NOS VALEURS

En tant qu'organisation catholique fondée par les Soeurs Grises, nous sommes engagés à servir dans nos actions quotidiennes les personnes de toutes les confessions religieuses, cultures et circonstances, conformément à nos valeurs.

- **LA COMPASSION** : C'est l'attitude qui nous anime, qui nous fait respecter la dignité et les défis de chaque personne, et qui enrichit chacune de nos interactions et notre habileté d'aider nos patients à guérir.
- **L'AGILITÉ** : Nous faisons preuve d'un état d'esprit réceptif et souple qui s'adapte aux circonstances variées, qui permet une action qui répond aux besoins des patients, et qui mise sur la prise de décisions et la recherche de solutions qui conduisent aux résultats visés.
- **LA DÉFENSE DES PATIENTS** : Nous exprimons et défendons fermement les droits des patients pour assurer leur bien-être ainsi que celui de leur famille, et l'un l'autre.
- **LA DÉCOUVERTE** : Nous sommes constamment à la recherche d'avancées et d'innovations qui sauvent des vies humaines et créent un environnement de travail en constante amélioration pour tous, toutes et chacun, chacune.
- **LA PASSION** : C'est notre énergie vitale, et notre sentiment profond de répondre à notre mission. La passion nous anime et nous rappelle chaque jour que nous sommes privilégiés de pouvoir vraiment enrichir la vie des personnes.



# LE GUIDE D'ÉTHIQUE EN SANTÉ

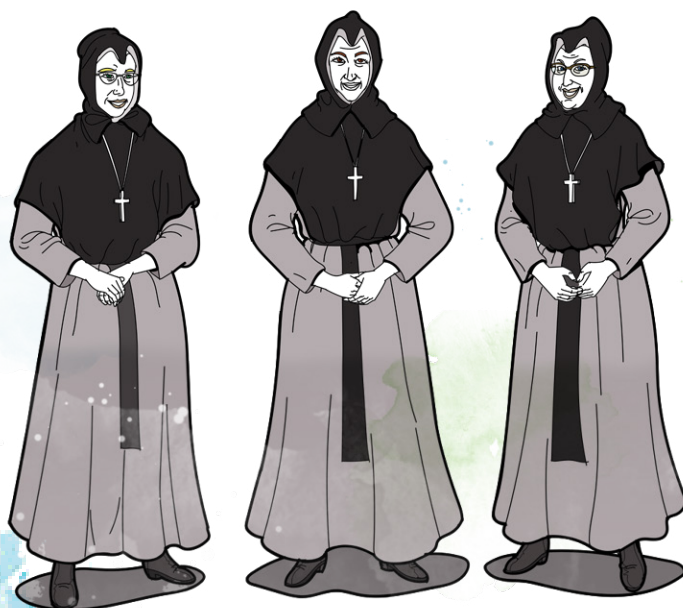
L'intégrité en éthique que nous promettons est fondée sur le *Guide d'éthique en santé*, publié par l'Alliance catholique canadienne de la santé. C'est notre principale ressource en matière de discernement et de prise de décisions éthiques.

Nous nous attendons à ce que tous nos dirigeants cliniques et administratifs soient éclairés par le guide lorsqu'ils doivent prendre des décisions, et qu'ils en fassent également la promotion partout au sein de notre organisation. Nous l'utilisons pour évaluer nos valeurs organisationnelles lors de la prise de décisions complexes dans les domaines de la gouvernance, de l'administration, et des secteurs du fonctionnement opérationnel et des soins cliniques.



# ENRACINÉ DANS L'HÉRITAGE DES SŒURS GRISES

Nous sommes tous tenus à respecter la mission et les valeurs de l'Hôpital Saint-Boniface, son plan stratégique actuel, ses politiques et ses procédures.





# La **DIGNITÉ HUMAINE** et la **COMPASSION** sont au cœur de tout

## **Honorer la diversité**

Nous honorons les cultures, traditions, confessions et croyances de ceux et celles que nous desservons, et faisons la promotion de pratiques inclusives.

## **Prendre soin des personnes en début et fin de vie**

Nous soutenons et respectons la dignité innée de chaque personne, de la conception à la mort naturelle.

## **Garder les personnes que nous servons au centre de tout ce que nous faisons**

Nous nous efforçons d'évaluer l'impact sur la santé de chaque personne de toutes nos décisions cliniques, opérationnelles, stratégiques et de gouvernance.

## **Le consentement éclairé et une conscience de l'interdépendance entre le patient et ses proches**

Nous respectons les décisions libres et éclairées de chaque personne de renoncer ou d'arrêter un traitement lorsque les contraintes sont disproportionnées par rapport aux avantages espérés ou obtenus. Nous respectons également le rôle que le patient souhaite pour sa famille et ses amis lorsqu'ils l'appuient et l'aident à prendre des décisions. Notre passion nous conduit à enrichir la vie de chaque personne que nous rencontrons, et à toujours les aborder avec **respect**.

# RESPECT

## Le respect de chaque personne

Dans toutes nos interactions, nous veillons à traiter chaque personne avec respect, dans nos comportements, nos paroles et notre attitude.

## La promotion d'un environnement sain et sécuritaire

Nous faisons la promotion d'un environnement sain, sécuritaire et inclusif pour tous, quelque soit leur classe sociale, leur statut économique, leur orientation sexuelle, leur identité de genre, leur diagnostic, leur statut de patient hospitalisé ou externe, ou tout autre statut protégé.

## Le respect de la confidentialité

Nous assurons un environnement de confiance en protégeant le caractère privé des renseignements personnels de tous. Nous préservons la confidentialité et nous respectons toutes les exigences législatives nécessaires. Nous sommes conscients de nos activités professionnelles et personnelles sur les médias sociaux, et nous nous assurons que nous représentons notre mission et nos valeurs sur ces plateformes.

## La résolution et la diffusion des conflits au niveau approprié

Nous réglons les conflits directement les uns avec les autres d'une manière respectueuse.

La découverte scientifique nous permet de constamment améliorer la qualité des soins que nous prodiguons dans un esprit de **COLLABORATION**

### Nous nous fions sur les découvertes scientifiques

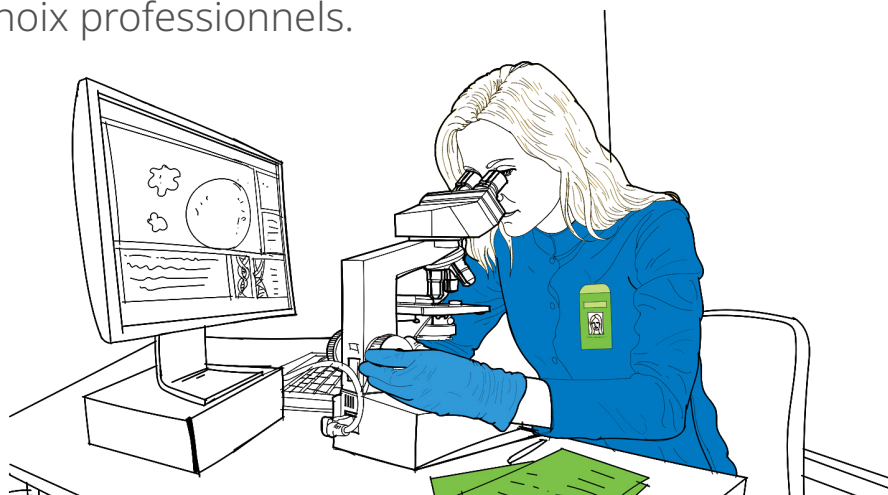
Nous faisons la promotion d'une culture de la découverte scientifique, de la recherche continue, de l'apprentissage et de l'amélioration continue de la qualité.

### Nous coopérons et collaborons avec nos partenaires

Nous vivons notre valeur de collaboration en œuvrant avec nos partenaires de sorte à atteindre le plus grand bien.

### Nous pratiquons l'objection de conscience

Nous appuyons ceux et celles qui, de bonne foi, ne peuvent pas participer à une activité qui leur est immorale ou contraire à leur code de conduite professionnelle, sans pour autant abandonner ceux et celles qui peuvent être touchés par de telles décisions de conscience ou choix professionnels.





# La défense des droits et des intérêts nous permet d'œuvrer pour la **JUSTICE SOCIALE**.



## **Nous atténuons et gérons les conflits d'intérêts**

En tant qu'entreprise citoyenne modèle, nous déclarons les conflits d'intérêts, en conformité avec la conduite légale, législative et éthique de nos relations commerciales.

## **Nous préconisons une politique sociale juste**

Nous tenons à cœur l'égalité, la justice et le bien commun de nos patients et de notre personnel. Nos pratiques d'embauche du personnel font la promotion de la justice sociale.

## **Nous mettons à l'avant un mécanisme pour faire part de préoccupations relatives à des comportements non éthiques**

Nous répondons aux préoccupations légitimes associées aux pratiques systémiques ou aux actions particulières qui affectent négativement notre mission, nos valeurs, ainsi que la réputation de notre organisation et l'héritage des Sœurs Grises.

# La défense des droits et des intérêts nous permet de travailler avec **INTÉGRITÉ**

## **Nous répondons aux préoccupations**

Nous nous efforçons de répondre aux préoccupations de manière transparente. Pour améliorer notre performance, nous adressons les questions de qualité et de sécurité, et celles relatives aux patients et à leur familles.

## **Nous faisons connaître les événements défavorables**

Nous faisons preuve de transparence, en conformité avec toute loi qui appuie la divulgation d'incidents relatifs à la sécurité des patients.

## **Nous mitigeons les incidents qui provoquent la souffrance morale**

Nous appuyons notre personnel dans le discernement d'options éthiques dans la prise de décisions, dans le but d'honorer et de préserver l'intégrité personnelle. Nous reconnaissons que notre établissement a la responsabilité d'adresser la souffrance morale.



# L'agilité nous permet d'agir et de travailler pour une meilleure **INTENDANCE**

## **Nous faisons des choix responsables en l'allocation des ressources**

Nous décidons comment attribuer nos ressources en nous servant de la mission, des valeurs et des directions stratégiques de notre organisation.

## **Nous préconisons une culture éthique**

Nous rendons disponibles des ressources faisant la promotion de prises de décisions judicieuses par toutes les personnes au sein de notre organisation.

## **Nous faisons la promotion du respect et de la bonne intendance de l'environnement**

Nous appuyons le recyclage, la conservation de l'énergie et autres initiatives écologiques.



# Le Principe de la SUBSIDIARITÉ

À tous les jours, chaque personne au sein de notre organisation prend des décisions éthiques. Il va de soi que chaque personne a un rôle à jouer dans la création d'une culture éthique ou encore du caractère de notre organisation. La création d'une intégrité éthique nous appelle tous à promouvoir des comportements éthiques et la résolution des conflits relatifs à l'éthique avec les personnes directement concernées, et d'une manière respectueuse.

Tout comme la plupart des décisions cliniques sont prises au chevet du patient, les questions de conflit d'éthique au sein de notre organisation doivent être adressées le plus près possible du niveau dans lesquelles elles ont lieu.

Lorsque nous adressons un conflit directement avec les personnes concernées sans l'escalader inutilement à un autre niveau, nous encourageons une plus grande appropriation dans la création de notre culture éthique. Bien qu'il faut parfois chercher l'opinion d'un expert pour clarifier ce qui est une action ou une décision éthiquement défendable, le principe de subsidiarité soutient que nous sommes tous des acteurs moraux, et que nous pouvons tous influencer de manière positive la culture éthique de notre organisation, grâce à notre comportement, nos attitudes et nos décisions.

Cette approche de terrain désamorçante, évite l'escalade et fait rayonner l'éthique partout dans notre organisation. Elle est appuyée par l'éducation, les ressources, le mentorat et les processus internes.

# Références

Gordon Self (2008). Covenant Health Alberta (2008). *Covenant Health Commitment to Ethical Integrity : Creating our Covenant Health Culture- Covenant Health Code of Conduct.*

Évêques catholiques du Canada (mai 2012) *Guide d'éthique en santé.* Troisième édition, Ottawa, ON, Alliance catholique canadienne de la santé.

# Ressources

Plusieurs ressources sont disponibles pour soutenir les discussions sur l'éthique, les valeurs de l'Hôpital Saint-Boniface et le processus de prise de décision éthique :

## **Guide d'éthique de la santé :**

La version actuelle du Guide d'éthique de la santé est disponible en ligne à l'adresse <http://www.chac.ca/fr/>

Une application d'apprentissage interactif sur le Guide d'éthique de la santé est maintenant disponible gratuitement sur l'Apple App Store (pour les iPhones) et le Google Play store (pour les téléphones Android).

## **Ethics at Covenant Health :**

Ressource qui identifie les étapes de la prise de décision éthique : <https://www.covenanthealth.ca/about-us/mission-vision-values/ethics.html>

## **Plan stratégique de l'Hôpital Saint-Boniface :**

<https://stbonifacehospital.ca/files/strategic-plan.pdf>

## **Centre d'éthique clinique :**

Pour de l'information sur le cadre YODA de prise de décision éthique <http://ccethics.com/ethics-service/decision-making-framework/>

## **Pontifical Academy for Life :**

<http://www.academyforlife.va/content/pav/en.html>

## **Conférence des évêques catholiques du Canada :**

<https://www.cccb.ca/fr/>

L'Hôpital Saint-Boniface est situé sur les terres ancestrales des Anichinabés, Cris, Oji-cris, Dakotas et Dénés, ainsi que la nation métisse.

Nous respectons les Traités relatifs à ces territoires, reconnaissons les torts et les erreurs du passé, et nous sommes engagés à travailler et à cheminer en partenariat avec les communautés autochtones dans un esprit de réconciliation et de coopération.

**L'Hôpital Saint-Boniface reste bien sûr à l'écoute et disponible pour vous. Si vous avez des questions, des commentaires ou des préoccupations, n'hésitez pas à contacter le Service d'éthique au 204.235.3619 qui est à votre disposition.**

